

**Управление образования города Ростова-на-Дону**  
**Муниципальное казенное учреждение**  
**«Отдел образования Советского района города Ростова-на-Дону»**

муниципальное бюджетное дошкольное образовательное учреждение  
города Ростова-на-Дону «Детский сад №223»  
(МБДОУ №223)

пр. Коммунистический, 12/4  
ОКПО 46582734 ОГРН 1026104368355  
ИНН 6168099015 КПП 616801001

тел/факс(863)т.222-13-71  
e-mail: mdou223\_61@mail.ru

СОГЛАСОВАНО  
Педагогическим советом  
МБДОУ «Детский сад № 223»  
(протокол от 15 апреля 2021 г. № 3)

**ОТЧЁТ**  
**о результатах самообследования**  
**муниципального бюджетного дошкольного**  
**образовательного учреждения города Ростова-на-Дону**  
**«Детский сад №223»**

**за 2020 год**

(В соответствии с Приказом Министерства образования и науки Российской Федерации (Минобрнауки России) от 14 июня 2013 г. N 462 г. Москва "Об утверждении Порядка проведения самообследования образовательной организацией", Приказом Министерства образования и науки Российской Федерации от 10 декабря 2013 г. № 1324 «Об утверждении показателей деятельности образовательной организации, подлежащей самообследованию»)

**г. Ростов-на-Дону**

**2021г**

Отчёт по самообследованию муниципального бюджетного дошкольного образовательного учреждения города Ростова-на-Дону «Детский сад № 223» обеспечивает доступность и открытость информации о деятельности дошкольного учреждения и реализует требования ст.28 Федерального закона «Об образовании в Российской Федерации» от 29.12.2012 г. №273-ФЗ.

Основанием для осуществления процедуры самообследования являются:

- Приказ Министерства образования и науки РФ «Об утверждении Порядка проведения самообследования образовательной организацией» от 14.06.2013г. №462 (вступил в силу 01.09.2013г);
- Приказ Министерства образования и науки РФ «Об утверждении показателей деятельности образовательной организации, подлежащей самообследованию» от 10.12.2013 г. №1324;
- Положение о порядке подготовки и организации проведения самообследования;
- Приказ по МБДОУ №223 «О проведении самообследования МБДОУ №223 за 2019 год».

Цель деятельности МБДОУ №223 – осуществление образовательной деятельности по реализации образовательных программ дошкольного образования.

Предметом деятельности МБДОУ №223 является формирование общей культуры, развитие физических, интеллектуальных, нравственных, эстетических и личностных качеств, формирование предпосылок учебной деятельности, сохранение и укрепление здоровья воспитанников.

### **Общие сведения об образовательной организации**

**Организационно-правовая форма:** учреждение

**Тип учреждения:** бюджетное.

**Тип образовательной организации:** дошкольная образовательная организация.

Наименование образовательной организации	Муниципальное бюджетное дошкольное образовательное учреждение города Ростова-на-Дону «Детский сад №223» (МБДОУ №223)
Основной государственный регистрационный номер	1026104368355
Место государственной регистрации	Межрайонная инспекция Федеральной налоговой службы №24 по Ростовской области

ИНН/КПП	6168099015/616801001
Руководитель	Зеркаль Ирина Анатольевна
Адрес организации	344058, г. Ростов-на-Дону, пр. Коммунистический, д.12/4
Телефон, факс	(863) 222-13-71, (863) 222-13-71
Адрес электронной почты	<a href="mailto:mdou223_61@mail.ru">mdou223_61@mail.ru</a>
Сайт учреждения	<a href="https://www.mdou223.ru/">https://www.mdou223.ru/</a>
Учредитель	Управление образования г. Ростова-на-Дону
Дата создания	1971год
Лицензия	серия 68Л01 №0003150, дата выдачи 19.08.2015г., срок действия – бессрочно.
Проектная мощность	280
Фактическая наполняемость	464
Предельная наполняемость	357
Продолжительность пребывания детей в МБДОУ	12
Режим работы	7.00-19.00
Структурные единицы	общеразвивающие группы
Количество групп	12

Муниципальное бюджетное дошкольное образовательное учреждение «Детский сад № 223» (далее – Детский сад) расположено в жилом районе города вдали от производящих предприятий и торговых мест.

Право оперативного управления зданиями и бессрочное пользование земельными участками подтверждено право устанавливающими документами, представленными в таблице.

объект	пр. Коммунистический, 12/4
<b>Земельный</b>	Выписка из Единого государственного реестра недвижимости от

<b>участок</b>	30.09.2015	61-61-01/556/2010-169
<b>Здание</b>	Свидетельство о государственной регистрации права от 30.09.2015 61-61-01/241/2009-167	

Здание Детского сада построено по типовому проекту. Проектная наполняемость на 280 мест. Детский сад расположен в одном двухэтажном типовом здании. Площадь здания – 3340,5 кв. м. Площадь территории – 8792 кв.м .

## **Аналитическая часть**

### **I. Оценка образовательной деятельности**

Образовательная деятельность в Детском саду организована в соответствии с Федеральным законом от 29.12.2012 № 273-ФЗ «Об образовании в Российской Федерации», ФГОС дошкольного образования, СП 2.4.3648-20 «Санитарно-эпидемиологические требования к организациям воспитания и обучения, отдыха и оздоровления детей и молодежи».

Образовательная деятельность ведется на основании утвержденной основной образовательной программы дошкольного образования, которая составлена в соответствии с ФГОС дошкольного образования с учетом примерной образовательной программы дошкольного образования, санитарно-эпидемиологическими правилами и нормативами.

Детский сад посещали 464 воспитанника в возрасте от 2 до 7 лет.

В МБДОУ функционируют 12 групп общеразвивающей направленности:

- ✓ группы общеразвивающей направленности для детей 2-3 лет – 3
- ✓ группы общеразвивающей направленности для детей 3-4 лет – 3
- ✓ группа общеразвивающей направленности для детей 4-5 лет - 2
- ✓ группы общеразвивающей направленности для детей 5-6 лет – 1
- ✓ группа общеразвивающей направленности для детей 6-7 лет - 1
- ✓ группы коррекционной направленности: - 2

В 2020 году в Детском саду для освоения основной образовательной программы дошкольного образования в условиях самоизоляции было предусмотрено проведение занятий в двух форматах – онлайн и предоставление записи занятий на имеющихся ресурсах (облачные сервисы Яндекс, Mail, Google, YouTube). Право выбора предоставлялось родителям (законным представителям) исходя из имеющихся условий для участия их детей в занятиях на основании заявления.

Для качественной организации родителями привычного режима для детей специалистами детского сада систематически проводились консультации, оказывалась методическая помощь и по возможности техническая. Данные мониторинга посещения онлайн-занятий и количества просмотров занятий в записи по всем образовательным областям свидетельствует о достаточной вовлеченности и понимании родителями ответственности за качество образования своих детей.

Для качественной организации родителями привычного режима для детей специалистами детского сада систематически проводились консультации, оказывалась методическая помощь и по возможности техническая. Данные мониторинга посещения онлайн-занятий и количества просмотров занятий в записи по всем образовательным областям свидетельствует о достаточной вовлеченности и понимании родителями ответственности за качество образования своих детей.

### **Воспитательная работа**

Чтобы выбрать стратегию воспитательной работы, в 2020 году проводился анализ состава семей воспитанников.

Характеристика семей по составу

<b>Состав семьи</b>	<b>Количество семей</b>	<b>Процент от общего количества семей воспитанников</b>
Полная	334	72%
Неполная с матерью	126	27%
Неполная с отцом	1	0,2%
Оформлено опекунов	3	0,6%

Характеристика семей по количеству детей

<b>Количество детей в семье</b>	<b>Количество семей</b>	<b>Процент от общего количества семей воспитанников</b>
Один ребенок	222	48%
Два ребенка	174	38%
Три ребенка и более	68	14%

Воспитательная работа строится с учетом индивидуальных особенностей детей, с использованием разнообразных форм и методов, в тесной взаимосвязи воспитателей, специалистов и родителей. Детям из неполных семей уделяется большее внимание в первые месяцы после зачисления в Детский сад.

В 2020 году 416 воспитанников осваивали образовательную программу дошкольного образования «От рождения до школы». Из них в группах для детей с ОВЗ (тяжелыми нарушениями речи) получали образовательную услугу 36 воспитанников. В группах раннего возраста образовательные услуги получали 68 воспитанников.

В соответствии с Уставом образовательного учреждения предметом образовательной деятельности является реализация образовательной программы дошкольного образования и образовательной программы дошкольного образования, адаптированной для детей с ограниченными возможностями здоровья.

### **Дополнительное образование**

В 2020 году в МБДОУ №223 работали кружки по направлениям:

- 1) художественно-эстетическое: «Колосок» (вокал), «Многозвучный колокольчик» (оркестр)
- 2) физкультурно-спортивное: «Крепыш».

### **Образовательные программы дополнительного образования, востребованные в 2020 учебном году.**

№п/п	Наименование образовательных услуг	Возраст воспитанников	Наименование программы (курса)
1.	Изобразительное творчество	4-7 лет	Программа дошкольного образования «Цветные ладошки» Под ред. Лыковой И.А.
2.	Оригами	4-7 лет	Программа Мусиенко С.И, Бутылкина Г.В. «Оригами в детском саду»
3.	Подготовка к школе (грамота)	5-7 лет	Программа «Предшкольная пора» Н.Ф.Виноградова
4.	Психологическая подготовка к школе	6-7 лет	Программа «Ступеньки к школе» М.М. Безруких

### **II. Оценка системы управления организации**

Управление образовательной организацией осуществляется на основе сочетания принципов единоначалия и коллегиальности. Единоличным исполнительным органом образовательной организации является заведующий, который осуществляет текущее руководство деятельностью ДООУ. Сформированы и коллегиальные органы управления: общее собрание работников, педагогический совет, предусмотренные Уставом ДООУ.

Структура, порядок формирования, срок полномочий и компетенция органов управления ДООУ, порядок принятия ими решений и выступления устанавливаются уставом ДООУ в соответствии с законодательством Российской Федерации. Управление Детским садом осуществляется в соответствии с действующим законодательством и уставом Детского сада.

### **Органы управления, действующие в МБДОУ №223**

Наименование органа	Функции
Заведующий	Контролирует работу и обеспечивает эффективное взаимодействие структурных подразделений организации, утверждает штатное расписание, отчетные документы организации, осуществляет общее руководство МБДОУ №223
Педагогический совет	Осуществляет текущее руководство образовательной деятельностью МБДОУ №223, в том числе рассматривает вопросы: <ul style="list-style-type: none"> <li>• развития образовательных услуг;</li> <li>• регламентации образовательных отношений;</li> <li>• разработки образовательных программ;</li> <li>• выбора учебников, учебных пособий, средств обучения и воспитания;</li> <li>• материально-технического обеспечения образовательного процесса;</li> <li>• аттестации, повышении квалификации педагогических работников;</li> <li>• координации деятельности методических объединений</li> </ul>

Общее собрание работников	<p>Реализует право работников участвовать в управлении образовательной организацией, в том числе:</p> <ul style="list-style-type: none"> <li>• участвовать в разработке и принятии коллективного договора, Правил трудового распорядка, изменений и дополнений к ним;</li> <li>• принимать локальные акты, которые регламентируют деятельность образовательной организации и связаны с правами и обязанностями работников;</li> <li>• разрешать конфликтные ситуации между работниками и администрацией образовательной организации;</li> <li>• вносить предложения по корректировке плана мероприятий организации, совершенствованию ее работы и развитию материальной базы</li> </ul>
---------------------------	---

Структура и система управления соответствуют специфике деятельности Детского сада. В 2020 году в систему управления Детским садом внедрили элементы электронного документооборота. Это упростило работу организации во время дистанционного функционирования. Дополнительно расширили обязанности заместителя заведующего и старшего воспитателя по контролю за качеством образования и добавили контроль организации дистанционного обучения.

По итогам 2020 года система управления Детского сада оценивается как эффективная, позволяющая учесть мнение работников и всех участников образовательных отношений. В следующем году изменение системы управления не планируется.

### **III. Оценка содержания и качества подготовки обучающихся**

Уровень развития детей анализируется по итогам педагогической диагностики. Формы проведения диагностики:

- диагностические занятия (по каждому разделу программы);
- диагностические срезы;
- наблюдения, итоговые занятия.

Разработаны диагностические карты освоения основной образовательной программы дошкольного образования Детского сада (ООП Детского сада) в каждой возрастной группе. Карты включают анализ уровня развития воспитанников в рамках целевых ориентиров дошкольного образования и качества освоения образовательных областей. Так, результаты качества освоения ООП Детского сада на конец 2020 года выглядят следующим образом:

Образовательная область «Социально-коммуникативное развитие»:



- сформирован — 60 %
- в стадии формирования — 38 %
- точка роста – 2 %

Образовательная область «Познавательное развитие»:

- сформирован — 61 %
- в стадии формирования — 33 %
- точка роста – 6 %

Образовательная область «Речевое развитие»:

- сформирован — 60 %
- в стадии формирования — 34 %
- точка роста – 6 %

Образовательная область «Художественно-эстетическое развитие»:

- сформирован — 60 %
- в стадии формирования — 30 %
- точка роста – 10 %

Образовательная область «Физическое развитие»:

- сформирован — 58 %
- в стадии формирования — 32 %
- Точка роста – 10 %

В июне 2020 года педагоги Детского сада проводили обследование воспитанников подготовительной группы на предмет оценки сформированности предпосылок к учебной деятельности в количестве 87 человек. Задания позволили оценить уровень сформированности предпосылок к учебной деятельности: возможность работать в соответствии с фронтальной инструкцией (удержание алгоритма деятельности), умение самостоятельно действовать по образцу и осуществлять контроль, обладать определенным уровнем работоспособности, а также вовремя остановиться в выполнении того или иного задания и переключиться на выполнение следующего, возможностей распределения и переключения внимания, работоспособности, темпа, целенаправленности деятельности и самоконтроля.

### **Сравнительный анализ уровней готовности выпускников к школе.**

Высокий		Средний		Низкий	
Начало года	Конец года	Начало года	Конец года	Начало года	Конец года

23%	57%	61%	36%	16%	7%
-----	-----	-----	-----	-----	----

Результаты педагогического анализа показывают преобладание детей с высоким и средним уровнями развития при прогрессирующей динамике на конец учебного года, что говорит о результативности образовательной деятельности в Детском саду.

В 2020 году в период самоизоляции, введенной в качестве ограничительного мероприятия в Ростове-на-Дону, занятия с детьми воспитатели вели дистанционно через Skype, Zoom, WhatsApp, социальные сети. Подключали к работе родителей. Чтобы они могли участвовать в обучении и воспитании, организовывали для них консультации, помогали с литературой, совместно решали технические проблемы. Опрос музыкального руководителя, педагога-психолога, педагога-логопеда и инструктора по физической культуре показал, что наряду с техническими сложностями проведения занятий в дистанционном режиме, были трудности в организации занятий со стороны родителей. Вывод: подобные занятия лучше проводить преимущественно при очном взаимодействии педагога и воспитанника.

#### **IV. Оценка организации учебного процесса (воспитательно-образовательного процесса)**

В основе образовательного процесса в Детском саду лежит взаимодействие педагогических работников, администрации и родителей. Основными участниками образовательного процесса являются дети, родители, педагоги.

Основные форма организации образовательного процесса:

- совместная деятельность педагогического работника и воспитанников в рамках организованной образовательной деятельности по освоению основной общеобразовательной программы;
- самостоятельная деятельность воспитанников под наблюдением педагогического работника.

Занятия в рамках образовательной деятельности ведутся по подгруппам. Продолжительность занятий соответствует СанПиН 1.2.3685-20 и составляет:

- в группах с детьми от 1,5 до 3 лет – до 10 мин;
- в группах с детьми от 3 до 4 лет – до 15 мин;
- в группах с детьми от 4 до 5 лет – до 20 мин;
- в группах с детьми от 5 до 6 лет – до 25 мин;
- в группах с детьми от 6 до 7 лет – до 30 мин.

Между занятиями в рамках образовательной деятельности предусмотрены перерывы продолжительностью не менее 10 минут.

Основной формой занятия является игра. Образовательная деятельность с детьми строится с учётом индивидуальных особенностей детей и их способностей. Выявление и развитие способностей воспитанников осуществляется в любых формах образовательного процесса.

Чтобы не допустить распространения коронавирусной инфекции, администрация Детского сада ввела в 2020 году дополнительные ограничительные и профилактические меры в соответствии с СП 3.1/2.4.3598-20:

- ежедневный усиленный фильтр воспитанников и работников – термометрию с помощью бесконтактных термометров и опрос на наличие признаков инфекционных заболеваний. Лица с признаками инфекционных заболеваний изолируются, а детский сад уведомляет территориальный орган Роспотребнадзора;
- еженедельную генеральную уборку с применением дезинфицирующих средств, разведенных в концентрациях по вирусному режиму;
- ежедневную влажную уборку с обработкой всех контактных поверхностей, игрушек и оборудования дезинфицирующими средствами;
- дезинфекцию посуды, столовых приборов после каждого использования;
- бактерицидные установки в групповых комнатах;
- частое проветривание групповых комнат в отсутствие воспитанников;
- проведение всех занятий в помещениях групповой ячейки или на открытом воздухе отдельно от других групп;
- требование о заключении врача об отсутствии медицинских противопоказаний для пребывания в детском саду ребенка, который переболел или контактировал с больным COVID-19

#### **V. Оценка качества кадрового обеспечения**

МБДОУ №223 укомплектовано педагогами на 100 процентов согласно штатному расписанию. Всего работают 29 педагогов. Педагогический коллектив МБДОУ насчитывает 7 специалистов. Соотношение воспитанников, приходящихся на 1 взрослого:

- воспитанник/педагоги – 15/1;
- воспитанники/всесотрудники – 7,5/1.

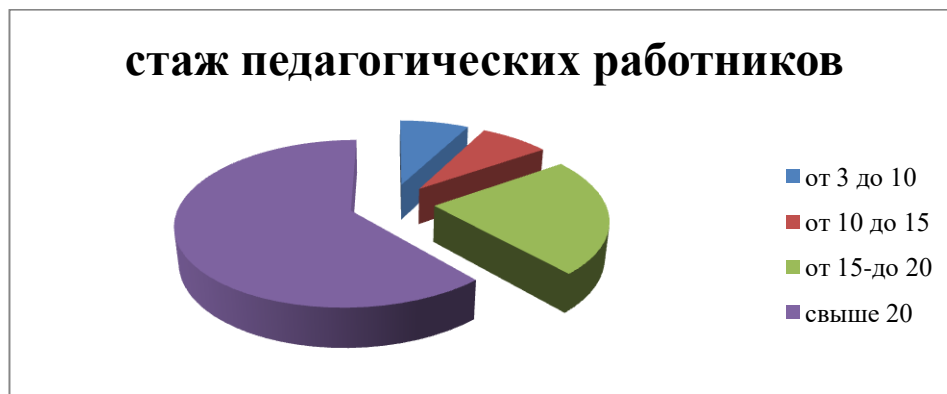
За 2020 год педагогические работники прошли аттестацию и получили:

- подтвердили высшую квалификационную категорию – 2 воспитателя;
- первую квалификационную категорию – 2 воспитателя и 3 специалиста.

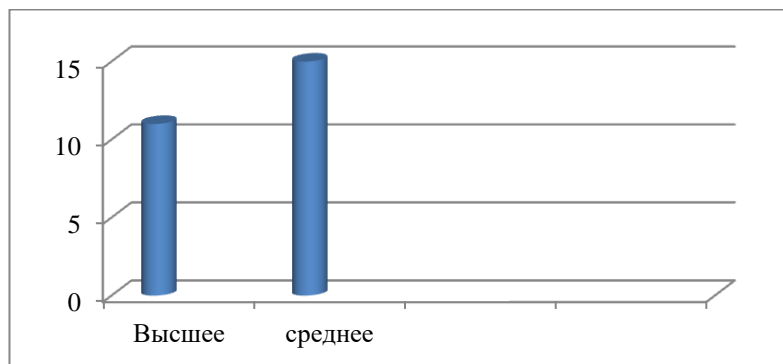
Курсы повышения квалификации в 2020 году прошли 20 педагогов.

По итогам 2020 года МБДОУ готов перейти на применение профессиональных стандартов. Из 24 педагогических работников все соответствуют квалификационным требованиям профстандарта «Педагог». Их должностные инструкции соответствуют трудовым функциям, установленным профстандартом «Педагог».

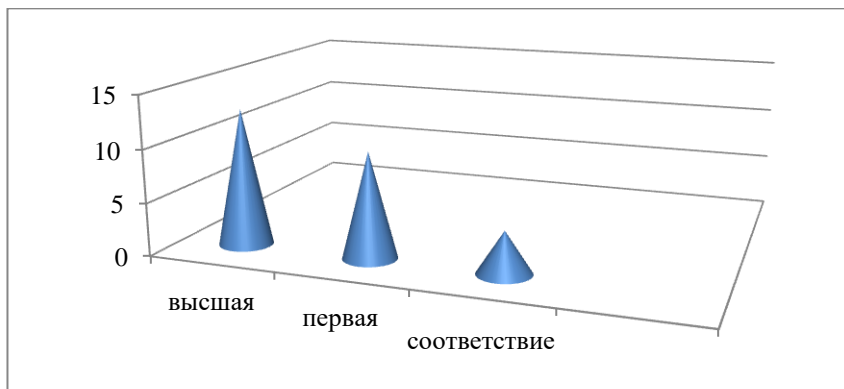
Диаграмма с характеристиками кадрового состава Детского сада



Образование педагогов



Категории педагогов



В 2020 году педагоги Детского сада приняли участие:

1. В районных этапах областного конкурса дошкольных образовательных организаций по ПДД .
2. В муниципальном этапе областного конкурса дошкольных образовательных организаций "Лучшее обучающее занятие по ПДД с воспитанниками ДОО среднего дошкольного возраста (5 лет)".
3. В социально-экологическом проекте "Яркая экология", реализуемом совместными усилиями Управления образования города Ростова-на-Дону, АО "Ростоввторпереработка" и Ростовской Региональной Экологической Общественной Организацией "Порядок"
3. В городском фестивале патриотической песни среди детей дошкольного возраста "Мир глазами детей".
4. VI Межрегиональном творческом конкурсе "Время верить в чудеса".
5. В III Международном дистанционном конкурсе «Старт» воспитанники и педагоги группы №10 «Теремок» (1-2 место).
6. В районном этапе городского конкурса на лучшее оформление новогодних елок "Подарок елке своими руками"
7. В Международных интернет-олимпиадах на портале «Солнечный свет» педагоги и воспитанники групп: №9 «Семицветик», №7 «Лазорик»;
8. Во Всероссийском педагогическом конкурсе «Педагогика XXI века: опыт, достижения, методика»;
9. В большом фестивале дошкольного образования «Воспитатели России»;
10. Участие в выполнении тестов ВФСК ГТО, 10 воспитанников: 6- знаков отличия 1 ступени; 3– знака отличия ГТО 2 ступени и 1 знак отличия 3 ступени.
11. В работе международного форума в форуме "Воспитаем здорового ребенка. Старт".
12. В городской августовской конференции в формате форсайта в режиме on-line на платформе TEAMS "Управленческий трек дошкольного образования: Воспитание – 2020".
13. Во всероссийском конкурсе «Альманах воспитателя»
14. В Международном профессиональном конкурсе «Здоровьеформирующие и здоровьезберегающие технологии в условиях ДОУ»
15. В Международном педагогическом конкурсе «Успешные практики в образовании»

Сотрудники детского сада принимали участие в смотрах, конкурсах и тематических мероприятиях МБДОУ: тематических проектах «День космонавтики»; «Прилёт птиц», «Как ты, осень, хороша», «Зимние забавы»,

конкурсах – «Золотая осень», на лучшее оформление групп к новогодним праздникам, творческих семейных работ «Новогодние чудеса», рисунков «Прилёт птиц», «Мы против войны» (ко Дню освобождения Ростова-на-Дону), поделок по теме «Космос».

Педагоги постоянно повышают свой профессиональный уровень, эффективно участвуют в работе методических объединений, знакомятся с опытом работы своих коллег и других дошкольных учреждений, а также саморазвиваются. Все это в комплексе дает хороший результат в организации педагогической деятельности и улучшении качества образования и воспитания дошкольников.

В 2020 году в связи с ограничительными мерами по предотвращению распространения коронавирусной инфекции педагоги использовали в работе дистанционные образовательные технологии.

Анализ данных, полученных на основе наблюдения и опроса воспитателей по применению ими информационных и дистанционных технологий в образовательной деятельности, в том числе и дополнительном образовании, показал, что педагоги испытывали существенные трудности, связанные с отсутствием необходимых компетенций для подготовки к дистанционным занятиям и их проведению в Skype, Zoom и WhatsApp.

98% педагогов отметили, что в их педагогической деятельности ранее не практиковалась такая форма обучения и у них не было опыта для ее реализации. Выявились компетентностные дефициты в области подготовки заданий для дистанционного обучения, установление контакта с детьми во время проведения занятий в режиме реального времени. Кроме того, существенно осложняла ситуацию низкая мотивация родителей к занятиям с детьми-дошкольниками.

## **VI. Оценка учебно-методического и библиотечно-информационного обеспечения**

В Детском саду библиотека является составной частью методической службы. Библиотечный фонд располагается в методическом кабинете, кабинетах специалистов, группах детского сада. Библиотечный фонд представлен методической литературой по всем образовательным областям основной общеобразовательной программы, детской художественной литературой, периодическими изданиями, а также другими информационными ресурсами на различных электронных носителях. В каждой возрастной группе имеется банк необходимых учебно-методических пособий, рекомендованных для планирования

воспитательно-образовательной работы в соответствии с обязательной частью ООП.

В 2020 году Детский сад пополнил учебно-методический комплект к примерной общеобразовательной программе дошкольного образования «От рождения до школы» в соответствии с ФГОС. Приобрели наглядно-дидактические пособия:

- серии «Мир в картинках», «Рассказы по картинкам», «Искусство детям»;
- картины для рассматривания, плакаты;
- комплексы для оформления родительских уголков;
- рабочие тетради для обучающихся.

Оборудование и оснащение методического кабинета достаточно для реализации образовательных программ. В методическом кабинете созданы условия для возможности организации совместной деятельности педагогов.

Информационное обеспечение Детского сада включает:

- информационно-телекоммуникационное оборудование – в 2020 году пополнилось ноутбуком, принтером, музыкальным центром; 3 –я интерактивными панелями.
- программное обеспечение – позволяет работать с текстовыми редакторами, интернет-ресурсами, фото-, видеоматериалами, графическими редакторами.

В Детском саду учебно-методическое и информационное обеспечение достаточное для организации образовательной деятельности и эффективной реализации образовательных программ.

## **VII. Оценка материально-технической базы**

В МБДОУ №223 сформирована материально-техническая база для реализации образовательных программ, жизнеобеспечения и развития детей. В учреждении оборудованы помещения:

- Медицинский кабинет- 1
- Процедурный кабинет -1
- Изолятор -1
- Музыкально-физкультурный зал -1
- Кабинет заведующего -1
- Кабинет заместителя заведующего по АХР-1
- Методический кабинет - 1
- Логопедический кабинет -1
- Кабинет психолога -1
- Групповые помещения - 12

- Пищеблок -1.
- Прачечная – 1.

При создании предметно-развивающей среды воспитатели учитывают возрастные, индивидуальные особенности детей своей группы. Оборудованы групповые комнаты, включающие игровую, познавательную, обеденную зоны.

В 2020 году в МБДОУ выполнен текущий ремонт 2 групп, 1 спального помещения, коридоров 1 этажа.

Материально-техническое состояние МБДОУ №223 и территории соответствует действующим санитарно-эпидемиологическим требованиям к устройству, содержанию и организации режима работы в дошкольных организациях, правилам пожарной безопасности, требованиям охраны труда.

При этом в 2020 году оценка материально-технического оснащения Детского сада при проведении дистанционных занятий с воспитанниками выявила следующие трудности:

- для полноценной (качественной) организации и проведения занятий в дистанционном формате отсутствует стабильное и устойчивое интернет-соединение;
- недостаточно необходимого оборудования (ноутбуков, компьютеров или планшетов) в группах Детского сада;
- нет достаточного технического обеспечения для организации массовых общесадовских мероприятий с родителями воспитанников.

Необходимо в 2021 году запланировать приобретение соответствующего оборудования и программного обеспечения, определить источники финансирования закупки.

#### **Медицинское обслуживание**

Медицинское обслуживание детей в МБДОУ № 223 обеспечивается врачом - педиатром и медсестрой МБУЗ «Детская городская поликлиника №45», которые совместно с администрацией и педагогическим персоналом МБДОУ несут ответственность за проведение лечебно- профилактических мероприятий, соблюдение санитарно-эпидемиологических норм и качество питания воспитанников.

#### **Организация питания**

Питание воспитанников удовлетворяет физиологическую потребность детей в основных пищевых веществах и энергии в соответствии с нормами СанПин для всех возрастных групп. При организации питания и составлении меню учитываются рекомендуемый СанПин среднесуточный набор продуктов питания, с



учетом возраста детей и временем их пребывания в МБДОУ № 223. 12-ти часовое пребывание предусматривает 5-ти разовое питание: завтрак 2- ой завтрак, обед, полдник, ужин. В МБДОУ № 223 составлено перспективное 10 дневное меню с учетом рекомендуемых среднесуточных норм питания.

### **Обеспечение безопасности образовательного учреждения**

Здание МБДОУ №223 оборудовано пожарно-охранной сигнализацией и тревожной кнопкой, что позволяет оперативно вызвать наряд охраны в случае чрезвычайной ситуации. Обеспечение условий безопасности в МБДОУ № 223 выполняется согласно нормативно-правовым документам.

В учреждении имеются планы эвакуации, имеется система видеонаблюдения, все двери и калитка оборудованы электронными ключами.

В МБДОУ № 223 разработана документация по обеспечению безопасности:

- «Паспорт антитеррористической защищенности»;
- Программа и план действий при ГО и ЧС;
- «Паспорт дорожной безопасности».

В соответствии с графиком, в МБДОУ №223, проводятся инструктажи с сотрудниками по антитеррористической, пожарной безопасности и ЧС. С воспитанниками и родителями проводятся беседы, консультации, игровые занятия, развлечения в рамках реализации программы ОБЖ (соблюдение правил ПДД, пожарной безопасности, поведения в быту и т.д.)

### **VIII. Оценка функционирования внутренней системы оценки качества образования**

В Детском саду утверждено положение о внутренней системе оценки качества образования от 31.08.2015. Мониторинг качества образовательной деятельности в 2020 году показал хорошую работу педагогического коллектива по всем показателям даже с учетом некоторых организационных сбоев, вызванных применением дистанционных технологий.

Состояние здоровья и физического развития воспитанников удовлетворительные. 93 процента детей успешно освоили образовательную программу дошкольного образования в своей возрастной группе. Воспитанники подготовительных групп показали высокие показатели готовности к школьному обучению.

В течение года воспитанники Детского сада успешно участвовали в конкурсах и мероприятиях различного уровня.

В период с 19.10.2020 по 23.10.2020 проводилось анкетирование 257 родителей, получены следующие результаты:

- доля получателей услуг, положительно оценивающих доброжелательность и вежливость работников организации, – 91 процент;
- доля получателей услуг, удовлетворенных компетентностью работников организации, – 89 процента;
- доля получателей услуг, удовлетворенных материально-техническим обеспечением организации, – 75 процентов;
- доля получателей услуг, удовлетворенных качеством предоставляемых образовательных услуг, – 87 процента;
- доля получателей услуг, которые готовы рекомендовать организацию родственникам и знакомым, – 91 процента.

Анкетирование родителей показало высокую степень удовлетворенности качеством предоставляемых услуг.

Результаты анализа опроса родителей (законных представителей) об оценке применения Детским садом дистанционных технологий свидетельствуют о достаточном уровне удовлетворенности качеством образовательной деятельности в дистанционном режиме. Так, 75% родителей отмечают, что работа воспитателей при проведении онлайн-занятий была качественной, 25% родителей частично удовлетворены процессом дистанционного освоения образовательной программы и 10% не удовлетворены. При этом родители считают, что у детей периодически наблюдалось снижение интереса мотивации к занятиям в дистанционном режиме, что связывают с качеством связи и форматом проведения занятий, в том числе и посредством гаджетов.

**Результаты анализа показателей деятельности организации**

**Показатели деятельности дошкольной образовательной организации, подлежащей  
самообследованию по МБДОУ № 223  
(утв. приказом Министерства образования и науки РФ от 10 декабря 2013 г. № 1324)  
за 2020 год.**

№п/п	Показатели	Единица измерения	Количество
1.	Образовательная деятельность		
1.1	Общая численность воспитанников, осваивающих образовательную программу дошкольного образования, в том числе:	человек	402
1.1.1	В режиме полного дня (8-12 часов)	человек	402
1.1.2	В режиме кратковременного пребывания (3-5 часов)	человек	-
1.1.3	В семейной дошкольной группе	человек	-
1.1.4	В форме семейного образования с психолого-педагогическим сопровождением на базе дошкольной образовательной организации	человек	-
1.2	Общая численность воспитанников в возрасте до 3 лет	человек	45
1.3	Общая численность воспитанников в возрасте от 3 до 8 лет	человек	357
1.4	Численность/удельный вес численности воспитанников в общей численности воспитанников, получающих услуги присмотра и ухода:	человек/%	402/45
1.4.1	В режиме полного дня (8-12 часов)	человек/%	402/45
1.4.2	В режиме продленного дня (12-14 часов)	человек/%	-
1.4.3	В режиме круглосуточного пребывания	человек/%	-
1.5	Численность/удельный вес численности воспитанников с ограниченными возможностями здоровья в общей численности воспитанников, получающих услуга:	человек/%	32/7.9
1.5.1	По коррекции недостатков в физическом и (или) психическом	человек/%	-
1.5.2	По освоению образовательной программы дошкольного	человек/%	32/7.9
1.5.3	По присмотру и уходу	человек/%	-
1.6	Средний показатель пропущенных дней при посещении дошкольной образовательной организации по болезни на одного воспитанника	день	10
1.7	Общая численность педагогических работников, в том числе:	человек	24
1.7.1	Численность/удельный вес численности педагогических работников, имеющих высшее образование	человек/%	11/45
1.7.2	Численность/удельный вес численности педагогических работников, имеющих высшее образование педагогической направленности (профиля)	человек/%	11/45
1.7.3	Численность/удельный вес численности педагогических работников, имеющих среднее профессиональное образование	человек/%	13/54

1.7.4	Численность/удельный вес численности педагогических работников, имеющих среднее профессиональное образование педагогической направленности (профиля)	человек/%	13/54
	Численность/удельный вес численности педагогических работников, которым по результатам аттестации присвоена	человек/%	20/83
1.8.1	Высшая	человек/%	13/54
1.8.2	Первая	человек/%	7/29
1.9	Численность/удельный вес численности педагогических работников в общей численности педагогических работников,	человек/%	24/100
1.9.1	До 5 лет	человек/%	3/12
1.9.2	Свыше 30 лет	человек/%	5/21
1.10	Численность/удельный вес численности педагогических работников в общей численности педагогических работников в возрасте до 30 лет	человек/%	5/16
1.11	Численность/удельный вес численности педагогических работников в общей численности педагогических работников в возрасте от 55 лет	человек/%	6/25
1.12	Численность/удельный вес численности педагогических и административно-хозяйственных работников, прошедших за последние 5 лет повышение квалификации/профессиональную	человек/%	29/100
1.13	Численность/удельный вес численности педагогических и административно-хозяйственных работников, прошедших повышение квалификации по применению в образовательном процессе федеральных государственных образовательных стандартов в общей численности педагогических и административно- хозяйственных работников	человек/%	29/100
1.14	Соотношение “педагогический работник/воспитанник” в дошкольной образовательной организации	человек/человек	24/402
1.15	Наличие в образовательной организации следующих		
1.15.1	Музыкального руководителя	да/нет	Да
1.15.2	Инструктора по физической культуре	да/нет	Да
1.15.3	Учителя-логопеда	да/нет	Да
1.15.4	Логопеда		Нет
1.15.5	Учителя - дефектолога	да/нет	Нет
1.15.6	Педагога-психолога		Нет
2.	Инфраструктура		
2.1	Общая площадь помещений, в которых осуществляется образовательная деятельность, в расчете на одного воспитанника	кв.м.	3,6
2.2	Площадь помещений для организации дополнительных видов	кв.м.	134
2.3	Наличие физкультурного зала	да/нет	нет
2.4	Наличие музыкального зала *	да/нет	Да
2.5	Наличие прогулочных площадок, обеспечивающих физическую активность и разнообразную игровую деятельность	да/нет	Да

Анализ показателей указывает на то, что Детский сад имеет достаточную инфраструктуру, которая соответствует требованиям СП 2.4.3648-20 «Санитарно-эпидемиологические требования к организациям воспитания и обучения, отдыха и оздоровления детей и молодежи» и позволяет реализовывать образовательные программы в полном объеме в соответствии с ФГОС ДО.

Детский сад укомплектован достаточным количеством педагогических и иных работников, которые имеют высокую квалификацию и регулярно проходят повышение квалификации, что обеспечивает результативность образовательной деятельности.